

VILNIAUS LOPŠELIS – DARŽELIS „DREVINUKAS“
EKSTREMALIŲJŲ SITUACIJŲ VALDYMO PLANAS
PRIEDAS NR.: 1

**GALIMŲ PAVOJŲ, EKSTREMALIŲJŲ
ĮVYKIŲ IR EKSTREMALIŲJŲ SITUACIJŲ,
GALINČIŲ ĮTAKOTI ĮSTAIGĄ, RIZIKOS
ANALIZĖ**

Vilnius
2020

I. BENDROSIOS NUOSTATOS

Ekstremalieji įvykiai (toliau galimas sutrumpinimas – EI) ir ekstremaliosios situacijos (toliau galimas sutrumpinimas – ES) galintys kelti pavojų **Vilniaus lopšelio – darželio „Drevinukas“** darbuotojų, bei auklėtinių gyvybei ir sveikatai, aplinkai, turtui ir veiklos tęstinumui, prognozuojami ir vertinami remiantis toliau pateikiamais šaltiniais:

1) Priešgaisrinės apsaugos ir gelbėjimo departamento prie Vidaus reikalų ministerijos direktoriaus 2011 m. birželio 2 d. įsakymas Nr. 1-189 „Dėl galimų pavojų ir ekstremaliųjų situacijų rizikos analizės atlikimo rekomendacijų patvirtinimo“, (Žin., 2011, Nr. 70-3360).

2) Lietuvos Respublikos Vyriausybės 2011 m. rugpjūčio 24 d. nutarimas Nr. 988 „Dėl Lietuvos Respublikos Vyriausybės 2006 m. kovo 9 d. nutarimo Nr. 241 „Dėl ekstremaliųjų įvykių kriterijų patvirtinimo“ pakeitimo“, (Žin., 2011, Nr. 37-5059).

3) Lietuvos Respublikos Vyriausybės 2013 m. rugpjūčio 21 d. nutarimo Nr. 241 redakcija.

4) Lietuvos Respublikos aplinkos ministro 2011 m. lapkričio 11 d. įsakymas Nr. D1-870 „Dėl Stichinių, katastrofinių meteorologinių ir hidrologinių reiškinių rodiklių patvirtinimo“, (Žin., 2011, Nr. 141-6642).

5) Lietuvos Respublikos aplinkos ministro 2002 m. rugsėjo 9 d. įsakymas Nr. 471 „Dėl Aplinkai padarytos žalos atlyginimo dydžių apskaičiavimo metodikos patvirtinimo“, (Žin., 2002, Nr. 93-4026, 2002, Nr. 98-4347, 2005, Nr. 118-4292, 2008, Nr. 17-603).

II. GALIMŲ PAVOJŲ NUSTATYMAS

2.1. Pavojai numatomi remiantis moksliniais, statistiniais, istoriniais duomenimis, specialistų ir ekspertų vertinimais, Lietuvos ir kitų šalių patirtimi, analizuojamos aplinkos apžiūra, įvykių modeliavimu, taip pat Ekstremaliųjų įvykių kriterijais, patvirtintais Lietuvos Respublikos Vyriausybės 2006 m. kovo 9 d. nutarimu Nr. 241 (Žin., 2006, Nr. 29-1004; 2009, Nr. 153-6928), Lietuvos Respublikos Vyriausybės 2011 m. rugpjūčio 24 d. nutarimu Nr. 988 (Žin., 2011, Nr. 37-5059), Lietuvos Respublikos aplinkos ministro 2011 m. lapkričio 11 d. įsakymu Nr. D1-870 (Žin., 2011, Nr. 141-6642). Galimas pavojus suprantamas kaip galimų įvykių, ekstremaliųjų įvykių, ekstremaliųjų situacijų keliama grėsmė darbuotojų ir auklėtinių gyvybei ar sveikatai, turtui ir (arba) aplinkai, įstaigos funkcionalumui ir yra nustatomas įstaigos vadovo įsakymu paskirtos darbo grupės.

2.2. Rizikos analizė, vadovaujantis aukščiau paminėtais ekstremaliųjų įvykių vertinimo kriterijais ir rodikliais, atlikta šiais etapais:

1. Nustatyti galimi pavojai;

Nustatomi visi galimi gamtiniai ir žmogaus veiklos sukelti (techniniai, ekologiniai ir socialiniai) pavojai, kurie gali kilti įstaigoje:

- * dėl geografinės padėties;
- * dėl atliekamų technologinių procesų ar gedimų;
- * dėl darbuotojo klaidos (žmogiškasis veiksnys);
- * dėl pastato (-ų) projektavimo, konstrukcijų ar įrenginių (fizinis veiksnys)

2. Atliktas rizikos vertinimas;

3. Nustatytas rizikos lygis ir jos priimtumas (priimtina ar nepriimtina).

NUSTATYTŲ GALIMŲ PAVOJŲ APIBŪDINIMAS

l. Nr.	Nustatytas galimas pavojus	Nustatyto galimo pavojaus padarinių (poveikio) zona ir galimas pavojaus išplitimas (nurodyti konkrečias ūkio subjekto, kitos įstaigos teritorijos vietas)	Galimo pavojaus kilimo priežastys
1	2	3	4
1.	Gaisras.	Gaisras įstaigos pastato patalpoje ir (ar) pastate ir (ar) teritorijoje.	1) Elektros prietaiso gedimas. 2) Trumpas elektros jungimas. 3) Pastato elektros instaliacijos gedimas. 4) Žmogaus klaida. 5) Tyčinė žmogaus veikla. 6) Žaibo iškrova. 7) Medžiagų sandėliavimo pažeidimai. 8) Kitos priežastys.
2.	Radiacinė avarija.	Lietuvos ar kitos valstybės lygio avarija, kurios metu užteršiama įstaigos teritorija ir įstaigos pastatas.	1) Galima radiacinė avarija valstybės teritorijoje, kada esant nepalankioms sąlygoms plitimas numatomas link įstaigos teritorijos. 2) Galima radiacinė avarija kitos valstybės teritorijoje, kada esant nepalankioms oro sąlygoms, numatomas plitimas įstaigos teritorijos kryptimi.
3.	Pavojingosios medžiagos patekimas į aplinką.	Galima poveikio zona, galinti daryti įtaką – įstaigos pastatas ir (ar) įstaigos teritorija.	1) Avarija atliekant pastato priežiūros, remonto darbus, kurių metu naudojamos kenksmingos medžiagos. 2) Neatsargi arba tyčinė žmogaus veikla.
4.	Teroro aktas.	Galima pavojaus zona – įstaigos pastato patalpa, įstaigos pastatas, įstaigos	1) Psichiškai ar emociškai nestabilaus žmogaus veiksmai

		teritorija, objektai esantys aplink įstaigos teritoriją.	sukeliantys grėsmę arba realų pavojų. 2) Grupuočių vedinos politinių, socialinių ar religinių paskatų kelianti grėsmė. 3) Įkaitų paėmimo atvejis. 4) Kitas atvejis susidaręs dėl nenumatytų vieno žmogaus ar žmonių grupės paskatų ir keliantis grėsmę įstaigoje esantiems žmonėms ir įstaigos turtui.
5.	Kitas gamtinis, techninis, ekologinis ar socialinis įvykis.	Galima pavojus zona, kurioje gali pasireikšti numatytas pavojus – įstaigos pastato patalpa (virtuvė ir valgykla), įstaigos pastatas, įstaigos teritorija, teritorija aplink įstaigą.	1) Stiprus vėjas, viesulas, uraganas. 2) Stiprus šaltis ar speigas. 3) Kitas hidrometeorologinis reiškinys. 4) Geologinis reiškinys, kurios pasekoje gali kilti pavojaus įstaigos pastatui ir jame esantiems žmonėms. 5) Geriamo vandens užteršimas. 6) Maisto produktų užteršimas
6.	Geriamojo vandens tiekimo nutraukimas stacionarinei asmens sveikatos priežiūrai įstaigai, ūkio subjektui ar įstaigai, teikiančiai formaliojo mokymo paslaugas.	Avarija įstaigos teritorijoje ir (ar) įstaigos pastate. Geriamo vandens tiekimo sutrikimas dėl avarijos savivaldybėje.	1) Trūkė vandentiekio tiekimo vamzdžiai įstaigos pastate (nusidėvėjimas) 2) Vandentiekio avarija vandens trasoje (gamtos vyksmai, šaltis).
7.	Pagalbos skambučių priėmimo sutrikimas, kai dėl to negalima iškviešti pagalbos tarnybos.	Ryšių sutrikimas savivaldybės teritorijoje, Bendrojo pagalbos centro veiklos sutrikimas.	1) Ryšių sistemos perkrova. 2) Bendrojo pagalbos centro perkrova.
8.	Įstaigos pastato, statinio arba jo konstrukcijos visiškas ar dalinis sugriovimas, kai neatidėliotinai reikia suteikti gyvenamąją vietą žmonėms.	Poveikis įstaigos pastatui.	1) Gamtinio pobūdžio veiksniai. 2) Mechaniniai pastato pažeidimai.
9.	Sieros dioksido, azoto dioksido ar ozono koncentracija aplinkos ore lygi	Paplitimas įstaigos teritorijoje, galimas	1) Netinkamos oro sąlygos (žemas

	pavojaus slenksčiui arba jį viršija.	paplitimas įstaigos patalpose.	atmosferos slėgis, silpnas vėjas, sausra). 2) Dėl intensyvios pramoninės veiklos, didelių transporto srautų susidariusi didelė nuodingų medžiagų koncentracija.
10.	Anglies monoksido ar kietųjų dalelių KD koncentracija (KD – vidutinė paros koncentracija) aplinkos ore lygi ribinei vertei arba ją viršija.	Paplitimas įstaigos teritorijoje, galimas paplitimas įstaigos patalpose.	1) Netinkamos oro sąlygos (žemas atmosferos slėgis, silpnas vėjas, sausra).. 2) Dėl intensyvios pramoninės veiklos, didelių transporto srautų susidariusi didelė nuodingų medžiagų koncentracija.
11.	Nustatytas nelegalus ar paliktasis jonizuojančiosios spinduliuotės šaltinis ar radionuklidais užterštas objektas.	Galimo pavojaus zona - įstaigos pastatas ir (ar) įstaigos teritorija, ir (ar) šalia esantys objektai.	1) Tyčinė/netyčinė žmonių veikla. 2) Pramonės ar kitos veiklos likę pėdsakai.
12.	Grasinimas įvykdyti teroro aktą.	Pavojaus zona: įstaigos pastato patalpos, įstaigos pastatas, įstaigos teritorija, aplinkiniai objektai.	1) Melagingas pranešimas iš chuliganiškų paskatų. 2) Veiksmas siekiant atkreipti dėmesį dėl politinių, visuomeninių ir religinių paskatų. 3) Tyčinė žmogaus veikla vedina keršto.
13.	Sprogmuo, pavojingoji medžiaga.	Galima pavojaus zona: įstaigos pastatas, ir (ar) įstaigos teritorija, objektai šalia įstaigos teritorijos.	1) Aptiktas pirmo ar antrojo pasaulinio karo laikų sprogmuo. 2) Daiktas panašus į sprogmenį. 2) Konteineris, talpykla su neaiškios kilmės medžiagomis. 3) Skystis ar kita medžiaga skleidžianti aitrų kvapą, sukelianti dusulį, odos dirginimą, silpnumą ir pan. 4) Kitas objektas galintis sukeltis arba ir pažiūros galintis sukelti grėsmę.
14.	Ypač pavojinga žmonių užkrečiamoji liga.	Galima pavojaus zona – įstaigos pastatas (kada	1) Paskelbtas savivaldybės teritorijoje

	atvejis užfiksuojamas Įstaigos patalpose, galimas plitimas įstaigos teritorijoje, pavojaus užfiksavimas aplink įstaigos teritorija arba savivaldybėje.	pavojus dėl užkrečiamosios ligos plitimo. 2) Užfiksuotas susirgimas įstaigos lankytojo ir (ar) darbuotojo. 4) Šalia įstaigos esančiuose objektuose užfiksuoti susirgimai pavojinga užkrečiamąja liga.
--	--	---

III. RIZIKOS VERTINIMAS

Šiame etape analizuojama nustatytų galimų pavojų tikimybė ir galimi padariniai (poveikis). Kiekvieno nustatyto galimo pavojaus tikimybė (T) vertinama balais pagal Rekomendacijose pateiktus galimo pavojaus tikimybės įvertinimo kriterijus.

TIKIMYBĖS IR POVEIKIŲ VERTINIMO KRITERIJAI

Galimo pavojaus tikimybės (T) įvertinimo kriterijai:

Galimo pavojaus tikimybės (T) įvertinimas	Galimo pavojaus tikimybės lygis	Vertinimo balai
Gali įvykti dažniau negu kartą per metus	labai didelė tikimybė	5
Gali įvykti kartą per 1–10 metų	didelė tikimybė	4
Gali įvykti kartą per 10–50 metų	vidutinė tikimybė	3
Gali įvykti kartą per 50–100 metų	maža tikimybė	2
Gali įvykti rečiau negu kartą per 100 metų	labai maža tikimybė	1

Kiekvieno nustatyto galimo pavojaus poveikis (P1) vertinamas balais pagal Rekomendacijose pateiktus poveikio gyventojų gyvybei ir sveikatai vertinimus.

Galimų padarinių (poveikio) (P) įvertinimo kriterijai:

Galimų padarinių (poveikio) gyventojų gyvybei ir sveikatai (P1) įvertinimas	Galimų padarinių (poveikio) lygis	Vertinimo balai
Žuvusiųjų, sužeistųjų nėra ir (ar) gyventojų evakuoti nereikia	nereikšmingas	1
Sužaloti 1–5 gyventojai ir (ar) iki 50 gyventojų evakuota	ribotas	2
Žuvo ne daugiau kaip 5 gyventojai ir (ar) sužalota nuo 5 iki 10 gyventojų, ir (ar) nuo 50 iki 100 gyventojų evakuota	didelis	3

Vilniaus lopšelis – darželis „Drevinukas“
 į. k.: 190018935
 K. Donelaičio g. 12, LT-03102 Vilnius

Žuvo ne daugiau kaip 20 gyventojų ir (ar) nuo 10 iki 50 gyventojų sunkiai sužalota, ir (ar) nuo 100 iki 200 gyventojų evakuota	labai didelis	4
Žuvo daugiau nei 20 gyventojų ir (ar) sužalota daugiau nei 50 gyventojų, ir (ar) daugiau kaip 200 gyventojų evakuota	katastrofinis	5

Kiekvieno nustatyto galimo pavojaus poveikis (P2) vertinamas balais pagal Rekomendacijose pateiktus poveikio turtui ir aplinkai vertinimus.

Galimų padarinių (poveikio) turtui ir aplinkai (P2) įvertinimas	Galimų padarinių (poveikio) lygis	Vertinimo balai
Ūkio subjektams, kitoms įstaigoms – mažiau nei 5 proc. turto vertės	nereikšmingas	1
Ūkio subjektams, kitoms įstaigoms – nuo 5 iki 10 proc. turto vertės	ribotas	2
Ūkio subjektams, kitoms įstaigoms – nuo 10 iki 30 proc. turto vertės	didelis	3
Ūkio subjektams, kitoms įstaigoms – nuo 30 iki 40 proc. turto vertės	labai didelis	4
Ūkio subjektams, kitoms įstaigoms – daugiau kaip 40 proc. turto vertės	katastrofinis	5

Kiekvieno nustatyto galimo pavojaus poveikis (P3) vertinamas balais pagal Rekomendacijose pateiktus poveikio veiklos tęstinumui vertinimus.

Galimų padarinių (poveikio) veiklos tęstinumui (P3) įvertinimas	Galimų padarinių (poveikio) lygis	Vertinimo balai
Kai veikla sutrikdoma iki 6 valandų	nereikšmingas	1
Kai veikla sutrikdoma nuo 6 iki 24 valandų	ribotas	2
Kai veikla sutrikdoma nuo 1 iki 3 parų	didelis	3
Kai veikla sutrikdoma nuo 3 iki 30 parų	labai didelis	4
Kai veikla sutrikdoma daugiau kaip 30 parų	katastrofinis	5

GALIMŲ PAVOJŲ PADARINIAI (POVEIKIS) DARBUOTOJŲ IR AUKLĖTINIŲ GYVYBEI IR SVEIKATAI

Galimų pavojų padariniai (poveikis) gyventojų gyvybei ir sveikatai:

Nustatytas galimas pavojus	Galinių nukentėti darbuotojų ir auklėtinių skaičius (žuvusiųjų ir (ar) sužeistųjų, ir (ar) evakuotinių)
1	2
Gaisras.	1) Gaisro židynys nedidelis (lokalizuojamas savomis priemonėmis, nesukelia didelio pavojaus, dūmingumo) – darbuotojai ir auklėtiniai neevakuojami, netrikdoma įstaigos veikla. 2) Gaisro židynys neužfiksuotas, nenumatytas jo mastas, nekontroliuojamas - evakuoti 158 auklėtiniai ir 38 darbuotojai, stabdoma įstaigos veikla. Pavojaus metu galimi mirties atvejai, Pavojaus metu galimi sužalojimai.
Radiacinė avarija.	1) Esant išankstiniai informacijai – evakuojami 158 auklėtiniai ir 38 darbuotojai. 2) Esant pavojaus faktui – evakuacija gali būti nevykdoma (darbuotojai ir auklėtiniai kolektyviškai saugomi įstaigos patalpose), tačiau galimi mirčių ir sužalojimų atvejai.
Pavojingosios medžiagos patekimas į aplinką.	1) Užfiksavus pavojų įstaigoje evakuojami 158 auklėtiniai ir 38 darbuotojai. Pavojaus metu galimi sužeidimai (apsinuodijimai).
Teroro aktas.	1) Teroro akto metu evakuojami 158 auklėtiniai ir 38 darbuotojai. Šio pavojaus metu galimi mirčių atvejai ir sužeidimai.
Kitas gamtinis, techninis, ekologinis ar socialinis įvykis.	1) Atsižvelgiant į susidariusį pavojų priimamas sprendimas dėl auklėtinių ir darbuotojų evakuavimo. Galima evakuacija kurios metu bus evakuoti 158 auklėtiniai ir 38 darbuotojai. Priklausomai nuo nelaimės pobūdžio gali būti mirusių ir sužalotų žmonių.
Geriamojo vandens tiekimo nutraukimas stacionarinei asmens sveikatos priežiūros įstaigai, ūkio subjektui ar įstaigai, teikiančiai formaliojo mokymo paslaugas.	1) Įvykus nelaimei įstaigos viduje (pastate) galima įstaigos evakuacija – 158 auklėtiniai ir 38 darbuotojai. Mirusių ir sužeistų žmonių nenumatoma. 2) Nelaimei įvykus savivaldybės teritorijoje – evakuacija nevykdoma, sužeistų ir mirusių nėra.
Pagalbos skambučių priėmimo sutrikimas, kai dėl to negalima iškviešti pagalbos tarnybos.	1) Auklėtinių ir darbuotojų evakuacija nevykdoma, mirusių ir sužalotų nėra.
Įstaigos pastato, statinio arba jo konstrukcijos visiškas ar dalinis sugriovimas, kai neatidėliotinai reikia suteikti gyvenamąją vietą žmonėms.	1) Įstaigos pastato pažeidimo atveju evakuojami 158 auklėtiniai ir 38 darbuotojai. Atvejo metu gali būti mirusių, gali būti sužalotų žmonių.
Sieros dioksido, azoto dioksido ar ozono koncentracija aplinkos ore lygi pavojaus slenksčiui arba jį	1) Koncentracijai nepasiekus pavojaus slenksčio – įstaigos veikla nekoreguojama, nevykdoma evakuacija, nėra mirusių, sužalotų žmonių.

viršija.	2) Pavojaus lygiui pasiekus kritinį, gali būti nutraukiama įstaigos veikla, evakuojami 158 auklėtiniai ir 38 darbuotojai. Mirusių žmonių neužfiksuota, sužalotų (apsinuodijusių) gali būti.
Anglies monoksido ar kietųjų dalelių KD koncentracija (KD – vidutinė paros koncentracija) aplinkos ore lygi ribinei vertei arba ją viršija.	1) Koncentracijai nepasiekus pavojaus slenksčio – įstaigos veikla nekoreguojama, nevykdoma evakuacija, nėra mirusių, sužalotų žmonių. 2) Pavojaus lygiui pasiekus kritinį, gali būti nutraukiama įstaigos veikla, evakuojami 158 auklėtiniai ir 38 darbuotojai. Mirusių žmonių neužfiksuota, sužalotų (apsinuodijusių) gali būti.
Nustatytas nelegalus ar paliktasis jonizuojančiosios spinduliuotės šaltinis ar radionuklidais užterštas objektas.	1) Evakuojamas įstaigos 158 auklėtiniai ir 38 darbuotojai. Pavojaus pasekoje galimi sveikatos sutrikimai.
Grasvinimas įvykdyti teroro aktą.	1) Evakuojamas įstaigos 158 auklėtiniai ir 38 darbuotojai.
Sprogmuo, pavojingoji medžiaga.	1) Evakuojamas įstaigos 158 auklėtiniai ir 38 darbuotojai. Užfiksavus pavoją grėsmę ar įvykus pavojui galimi mirčių atvejai, sužalojimų atvejai.
Ypač pavojinga žmonių užkrečiamoji liga.	1) Nutraukiama įstaigos veikla. Evakuojami 158 auklėtiniai ir 38 darbuotojai. Pavojaus metu galimi mirties atvejai, sužalojimai (sveikatos sutrikdymai dėl užkrečiamos ligos).

Galimų pavojų padariniai (poveikis) turtui.

Nustatytas galimas pavojus	Galimi padariniai (poveikis) turtui	Numatomi nuostoliai
1	2	3
Gaisras.	Poveikis – didelis. Apgadintas ir arba sugadintas įstaigos turtas, didelis poveikis įstaigos pastatui.	nuo 10 iki 30 proc. turto vertės
Radiacinė avarija.	Poveikis – nereikšmingas. Gali būti užterštas įstaigos turtas	mažiau nei 5 proc. turto vertės
Pavojingosios medžiagos patekimas į aplinką.	Poveikis – minimalus Gali būti užterštas įstaigos turtas	mažiau nei 5 proc. turto vertės
Teroro aktas.	Poveikis – didelis. Sugadintas įstaigos turtas, apgadintas įstaigos pastatas, poveikis įstaigos teritorijai.	nuo 10 iki 30 proc. turto vertės
Kitas gamtinis, techninis, ekologinis ar socialinis įvykis.	Poveikis – ribotas. Poveikis įstaigos pastatui, galimas stiprus apgadėjimas.	nuo 5 iki 10 proc. turto vertės
Geriamojo vandens tiekimo nutraukimas stacionarinei asmens sveikatos priežiūrai įstaigai, ūkio subjektui ar įstaigai, teikiančiai formaliojo mokymo paslaugas.	Poveikis – nereikšmingas. Gali būti apgadinta įstaigos vandentiekio sistema.	mažiau nei 5 proc. turto vertės
Pagalbos skambučių priėmimo	Poveikis – nereikšmingas.	mažiau nei 5 proc.

sutrikimas, kai dėl to negalima iškviešti pagalbos tarnybos.	Poveikio įstaigos turtai nėra.	turto vertės
Įstaigos pastato, statinio arba jo konstrukcijos visiškas ar dalinis sugriovimas, kai neatidėliotinai reikia suteikti gyvenamąją vietą žmonėms.	Poveikis – didelis. Įstaigos turto sugadinimas. Poveikis įstaigos pastatui.	nuo 10 iki 30 proc. turto vertės
Sieros dioksido, azoto dioksido ar ozono koncentracija aplinkos ore lygi pavojaus slenksčiui arba jį viršija.	Poveikis – nereikšmingas. Didesnio turтино nuostolio nenumatoma.	mažiau nei 5 proc. turto vertės
Anglies monoksido ar kietųjų dalelių KD koncentracija (KD – vidutinė paros koncentracija) aplinkos ore lygi ribinei vertei arba ją viršija.	Poveikis – nereikšmingas. Didesnio turтино nuostolio nenumatoma.	mažiau nei 5 proc. turto vertės
Nustatytas nelegalus ar paliktasis jonizuojančiosios spinduliuotės šaltinis ar radionuklidais užterštas objektas.	Poveikis – nereikšmingas. Galimas poveikis užteršiant įstaigos turtą.	mažiau nei 5 proc. turto vertės
Grasinimas įvykdyti teroro aktą.	Poveikis – nereikšmingas. Didesnio turтино nuostolio nenumatoma.	mažiau nei 5 proc. turto vertės
Sprogmuo, pavojingoji medžiaga.	Poveikis – didelis. Sugadintas įstaigos turtas, apgadintas įstaigos pastatas,	nuo 10 iki 30 proc. turto vertės
Ypač pavojinga žmonių užkrečiamoji liga.	Poveikis – nereikšmingas. Galimas nežymus poveikis įstaigos turtui.	mažiau nei 5 proc. turto vertės

Galimų pavojų padariniai (poveikis) aplinkai

Nustatytas galimas pavojus	Galima oro tarša	Galima paviršinio ir (ar) požeminio vandens tarša	Galima grunto tarša	Galimi padariniai (poveikis) gamtinei aplinkai	Numatomi nuostoliai
1	2	3	4	5	6
Gaisras.	Yra	Nėra	Nėra	Gaisro metu išsiskiriančių dalelių plitimas aplinkoje.	mažiau nei 5 proc. turto vertės
Radiacinė avarija.	Yra	Gali būti	Yra	Aplinkos užteršimas radiacinėmis medžiagomis	mažiau nei 5 proc. turto vertės
Pavojingosios medžiagos patekimas į aplinką.	Gali būti	Gali būti	Gali būti	Aplinkos užteršimas cheminiais	mažiau nei 5 proc. turto vertės

				elementais.	
Teroro aktas.	Gali būti	Gali būti	Gali būti	Priklausomai nuo panaudotų priemonių teroro akto metu, gali būti padaryta žala orui, gruntui, vandeniui.	mažiau nei 5 proc. turto vertės
Kitas gamtinis, techninis, ekologinis ar socialinis įvykis.	Gali būti	Gali būti	Gali būti	Ekologinės nelaimės metu gali b	mažiau nei 5 proc. turto vertės
Geriamojo vandens tiekimo nutraukimas stacionarinei asmens sveikatos priežiūros įstaigai, ūkio subjektui ar įstaigai, teikiančiai formaliojo mokymo paslaugas.	Nėra	Nėra	Nėra	Poveikio aplinkai nenumatoma.	mažiau nei 5 proc. turto vertės
Pagalbos skambučių priėmimo sutrikimas, kai dėl to negalima išskviesti pagalbos tarnybos.	Nėra	Nėra	Nėra	Poveikio aplinkai nenumatoma.	mažiau nei 5 proc. turto vertės
Įstaigos pastato, statinio arba jo konstrukcijos visiškas ar dalinis sugriovimas, kai neatidėliotinai reikia suteikti gyvenamąją vietą žmonėms.	Nėra	Nėra	Nėra	Poveikio aplinkai nenumatoma.	mažiau nei 5 proc. turto vertės
Sieros dioksido, azoto dioksido ar ozono koncentracija aplinkos ore lygi pavojaus slenksčiui arba jį viršija.	Nėra	Nėra	Nėra	Priklausomai nuo dalelių koncentracijos užteršiamas oras.	mažiau nei 5 proc. turto vertės
Anglies monoksido ar kietųjų dalelių KD koncentracija (KD – vidutinė paros koncentracija) aplinkos ore lygi ribinei vertei arba ją viršija.	Nėra	Nėra	Nėra	Priklausomai nuo dalelių koncentracijos užteršiamas oras	mažiau nei 5 proc. turto vertės
Nustatytas nelegalus ar paliktasis jonizuojančiosios spinduliuotės šaltinis ar radionuklidais užterštas objektas.	Yra	Nėra	Gali būti	Priklausomai nuo šaltinio dydžio, bei jonizuojančios spinduliuotės intensyvumo	mažiau nei 5 proc. turto vertės

				galimas aplinkos užteršimas.	
Grasėjimas įvykdyti teroro aktą.	Nėra	Nėra	Nėra	Poveikio aplinkai nenumatoma.	mažiau nei 5 proc. turto vertės
Sprogmuo, pavojingoji medžiaga.	Yra	Yra	Yra	Pavojingos medžiagos užfiksavimo atveju galima tiek oro tarša (jei pavojinga medžiaga dujų pavodalu), tiek vandens (jei tai yra skystis), tiek grunto	mažiau nei 5 proc. turto vertės
Ypač pavojinga žmonių užkrečiamoji liga.	Yra	Yra	Yra	Atsižvelgiant į tai kokio pobūdžio yra užkrečiamoji liga, jos plitimas galimas oru, vandeniui ir gruntu.	mažiau nei 5 proc. turto vertės

Galimų pavojų padariniai (poveikis) veiklos tęstinumui

Nustatytas galimas pavojus	Galimi padariniai (poveikis) veiklos tęstinumui	Galimų padarinių (poveikio) trukmė (valandomis arba paromis)
1	2	3
Gaisras.	Nutraukiama veikla.	Veikla sutrikdoma nuo 6 iki 24 valandų, kai kuriais atvejais veikla sutrikdoma nuo 3 iki 30 parų.
Radiacinė avarija.	Nutraukiama veikla.	veikla sutrikdoma nuo 3 iki 30 parų.
Pavojingosios medžiagos patekimas į aplinką.	Nutraukiama veikla.	Veikla sutrikdoma nuo 6 iki 24 valandų.
Teroro aktas.	Nutraukiama veikla.	Veikla sutrikdoma nuo 1 iki 3 parų.
Kitas gamtinis, techninis, ekologinis ar socialinis įvykis.	Nutraukiama veikla.	Veikla sutrikdoma nuo 6 iki 24 valandų, kai kuriais atvejais veikla sutrikdoma nuo 3 iki 30 parų
Geriamojo vandens tiekimo nutraukimas stacionarinei asmens sveikatos priežiūros įstaigai, ūkio subjektui ar įstaigai, teikiančiai formaliojo mokymo paslaugas.	Veikla nenutraukiama	-
Pagalbos skambučių	Veikla nenutraukiama	-

priėmimo sutrikimas, kai dėl to negalima iškviešti pagalbos tarnybos.		
Įstaigos pastato, statinio arba jo konstrukcijos visišką ar dalinį sugriovimą, kai neatidėliotinai reikia suteikti gyvenamąją vietą žmonėms.	Nutraukiama veikla	veikla sutrikdoma nuo 3 iki 30 parų.
Sieros dioksido, azoto dioksido ar ozono koncentracija aplinkos ore lygi pavojaus slenksčiui arba jį viršija.	Kai kuriais atvejais gali būti nutraukiama veikla.	Veiklos nutraukimo atveju tai gali užtrukti nuo 1 iki 3 parų, kai kuriais atvejais veikla gali būti sutrikdoma nuo 3 iki 30 parų.
Anglies monoksido ar kietųjų dalelių KD koncentracija (KD – vidutinė paros koncentracija) aplinkos ore lygi ribinei vertei arba ją viršija.	Kai kuriais atvejais gali būti nutraukiama veikla.	Veiklos nutraukimo atveju tai gali užtrukti nuo 1 iki 3 parų, kai kuriais atvejais veikla gali būti sutrikdoma nuo 3 iki 30 parų.
Nustatytas nelegalus ar paliktasis jonizuojančiosios spinduliuotės šaltinis ar radionuklidais užterštas objektas.	Koreguojama įstaigos veikla, kai kuriais atvejais įstaigos veikla gali būti stabdoma.	Veikla sutrikdoma nuo 6 iki 24 valandų, kai kuriais atvejais veikla gali būti sutrikdoma nuo 1 iki 3 parų
Grasinimas įvykdyti teroro aktą.	Nutraukiama veikla.	Veikla sutrikdoma nuo 6 iki 24 valandų.
Sprogmuo, pavojingoji medžiaga.	Nutraukiama veikla.	Veikla sutrikdoma nuo 6 iki 24 valandų, kai kuriais atvejais veikla gali būti sutrikdoma nuo 1 iki 3 parų
Ypač pavojinga žmonių užkrečiamoji liga.	Nutraukiama veikla, veikla vykdoma įstaigoje.	Veikla sutrikdoma nuo 3 iki 30 parų

RIZIKOS LYGIO IR JOS PRIIMTINUMO NUSTATYMAS

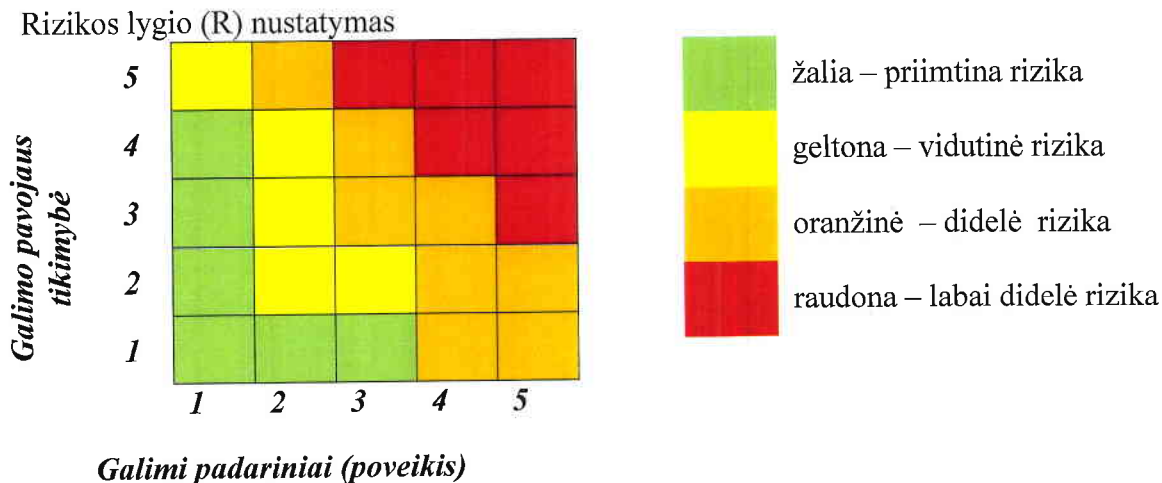
Šioje dalyje yra apskaičiuojami sekantys faktoriai:

- galimo pavojaus rizikos gyventojų gyvybei ir sveikatai lygis (R1);
- galimo pavojaus rizikos turtui ir aplinkai lygis (R2);
- galimo pavojaus rizikos veiklos tęstinumui lygis (R3).

Galimų pavojų rizikos įvertinimas:

Eil. Nr.	Galimas pavojus	Galimo pavojiaus tikimybės (T) įvertinimas balais	Galimų padarinių (poveikio) (P) įvertinimas balais			Rizikos lygio (R) nustatymas			Bendras rizikos lygis (R) $R=R1+R2+R3$
			Galimi padariniai (poveikis) gyventojų gyvybei ir sveikatai (P1)	Galimi padariniai (poveikis) turtui ir aplinkai (P2)	Galimi padariniai (poveikis) veiklos testinumui (P3)	Galimo pavojiaus rizikos lygis gyventojų gyvybei ir sveikatai (R1) $R1=TxP1$	Galimo pavojiaus rizikos lygis turtui ir aplinkai (R2) $R2=TxP2$	Galimo pavojiaus rizikos veiklos testinumui lygis (R3) $R3=TxP3$	
1	2	3	4	5	6	7	8	9	10
1.	Gaisras.	3	4	3	3	12 <i>Didelė</i>	9 <i>Didelė</i>	9 <i>Didelė</i>	30
2.	Radiacinė avarija.	2	4	1	2	8 <i>Didelė</i>	2 <i>priimtina</i>	4 <i>priimtina</i>	14
3.	Pavojingosios medžiagos patekimas į aplinką.	3	4	1	2	12 <i>Didelė</i>	3 <i>priimtina</i>	6 <i>vidutinė</i>	21
4.	Teroro aktas.	3	4	2	3	12 <i>Didelė</i>	6 <i>vidutinė</i>	9 <i>Didelė</i>	27
5.	Kitas gamtinis, techninis, ekologinis ar socialinis įvykis.	4	4	2	3	16 <i>Labai didelė</i>	8 <i>vidutinė</i>	12 <i>Didelė</i>	27
6.	Geriamojo vandens tiekimo nutraukimas stacionarinei asmens sveikatos priežiūros įstaigai, ūkio subjektui ar įstaigai, teikiančiai formaliojo mokymo paslaugas.	3	3	1	1	9 <i>Didelė</i>	3 <i>priimtina</i>	3 <i>priimtina</i>	15
7.	Pagalbos skambučių priėmimo sutrikimas, kai dėl to negalima iškviešti pagalbos tarnybos.	3	1	1	1	3 <i>priimtina</i>	3 <i>priimtina</i>	3 <i>priimtina</i>	9
8.	Įstaigos pastato, statinio arba jo konstrukcijos visišką ar	1	4	3	4	4 <i>Didelė</i>	3 <i>Priimtina</i>	4 <i>Didelė</i>	11

	dalinis sugriovimas, kai neatidėliotinai reikia suteikti gyvenamąją vietą žmonėms.								
9.	Sieros dioksido, azoto dioksido ar ozono koncentracija aplinkos ore lygi pavojaus slenksčiui arba jį viršija.	4	2	1	3	8 <i>Vidutinė</i>	4 <i>Priimtina</i>	12 <i>Didelė</i>	24
10.	Anglies monoksido ar kietųjų dalelių KD koncentracija (KD – vidutinė paros koncentracija) aplinkos ore lygi ribinei vertei arba ją viršija.	4	2	1	3	8 <i>Vidutinė</i>	4 <i>Priimtina</i>	12 <i>Didelė</i>	24
11.	Nustatytas nelegalus ar paliktasis jonizuojančiosios spinduliuotės šaltinis ar radionuklidais užterštas objektas.	1	4	1	2	4 <i>Didelė</i>	1 <i>Priimtina</i>	2 <i>Priimtina</i>	7
12.	Grasėjimas įvykdyti teroro aktą.	1	4	1	2	4 <i>Didelė</i>	1 <i>Priimtina</i>	2 <i>Priimtina</i>	7
13.	Sprogmuo, pavojingoji medžiaga.	1	4	3	2	4 <i>Didelė</i>	3 <i>Priimtina</i>	2 <i>Priimtina</i>	9
14.	Ypač pavojinga žmonių užkrečiamoji liga.	3	4	1	3	12 <i>Didelė</i>	3 <i>Priimtina</i>	9 <i>Didelė</i>	24



GALIMI PAVOJAI PRIORITETO TVARKA.

Eil. Nr.	Galimas pavojus	Rizikos lygis (R)	Rizikos vertinimas
1.	Gaisras.	30	Labai didelis
2.	Kitas gamtinis, techninis, ekologinis ar socialinis įvykis.	27	Labai didelis
3.	Teroro aktas.	27	Labai didelis
4.	Ypač pavojinga žmonių užkrečiamoji liga.	24	Didelis
5.	Sieros dioksido, azoto dioksido ar ozono koncentracija aplinkos ore lygi pavojaus slenksčiui arba jį viršija.	24	Didelis
6.	Anglies monoksido ar kietųjų dalelių KD koncentracija (KD – vidutinė paros koncentracija) aplinkos ore lygi ribinei vertei arba ją viršija.	24	Didelis
7.	Pavojingosios medžiagos patekimas į aplinką.	21	Didelis
8.	Geriamojo vandens tiekimo nutraukimas stacionarinei asmens sveikatos priežiūros	15	Vidutinis

	įstaigai, ūkio subjektui ar įstaigai, teikiančiai formaliojo mokymo paslaugas.		
9.	Radiacinė avarija.	24	Didelis
10.	Sprogmuo, pavojingoji medžiaga.	9	Vidutinis
11.	Pagalbos skambučių priėmimo sutrikimas, kai dėl to negalima iškviešti pagalbos tarnybos.	9	Priimtinas
12.	Sprogmuo, pavojingoji medžiaga.	9	Priimtinas
13.	Nustatytas nelegalus ar paliktasis jonizuojančiosios spinduliuotės šaltinis ar radionuklidais užterštas objektas.	7	Priimtinas
14.	Ypač pavojinga žmonių užkrečiamoji liga.	7	Priimtinas

VILNIAUS LOPŠELIS – DARŽELIS „DREVINUKAS“
EKSTREMALIŲJŲ SITUACIJŲ VALDYMO PLANAS
PRIEDAS NR.: 2

VILNIAUS MIESTO SPECIALIŲJŲ IR AVARINIŲ TARNYBŲ KONTAKTAI

**Vilnius
2020**

VILNIAUS MIESTO SPECIALIŲJŲ IR AVARINIŲ TARNYBŲ KONTAKTAI

1. Bendrasis pagalbos centras – Tel. Nr. 112
2. Lietuvos hidrometeorologijos tarnyba prie Aplinkos ministerijos – Tel. Nr. (85) 275 1194,
el.p. lhmt@meteo.lt
3. Vilniaus pirminės sveikatos priežiūros centras VŠĮ “Centro poliklinika” – Tel. Nr. (85) 244
2244
4. AB “Energijos skirstymo operatorius” (ESO) – Bendrasis Tel. Nr. 1852, 1804
5. UAB "Vilniaus vandenys" – Tel. Nr. (85) 266 4371, el.p. info@vv.lt
6. UAB “Grinda” Miesto avarinė dispečerinė tarnyba – Tel. Nr. 1355, (85) 2152112,
8 650 99 267, el.p. dispecerine@grinda.lt
7. Vilniaus miesto VPK policija – Budėtojų Tel. Nr.112, 8 700 60000, (85) 271 6007
8. UAB „Elektrum Lietuva“ – +370 700 77 000, info@elektrum.lt

VILNIAUS LOPŠELIS – DARŽELIS „DREVINUKAS“
EKSTREMALIŲJŲ SITUACIJŲ VALDYMO PLANAS
PRIEDAS NR.: 3

ĮSTAIGOS MATERIALINIŲ IŠTEKLIŲ ŽINYNAS

**Vilnius
2020**

Vilniaus lopšelis – darželis „Drevinukas“
į. k.: 190018935
K. Donelaičio g. 12, LT-03102 Vilnius

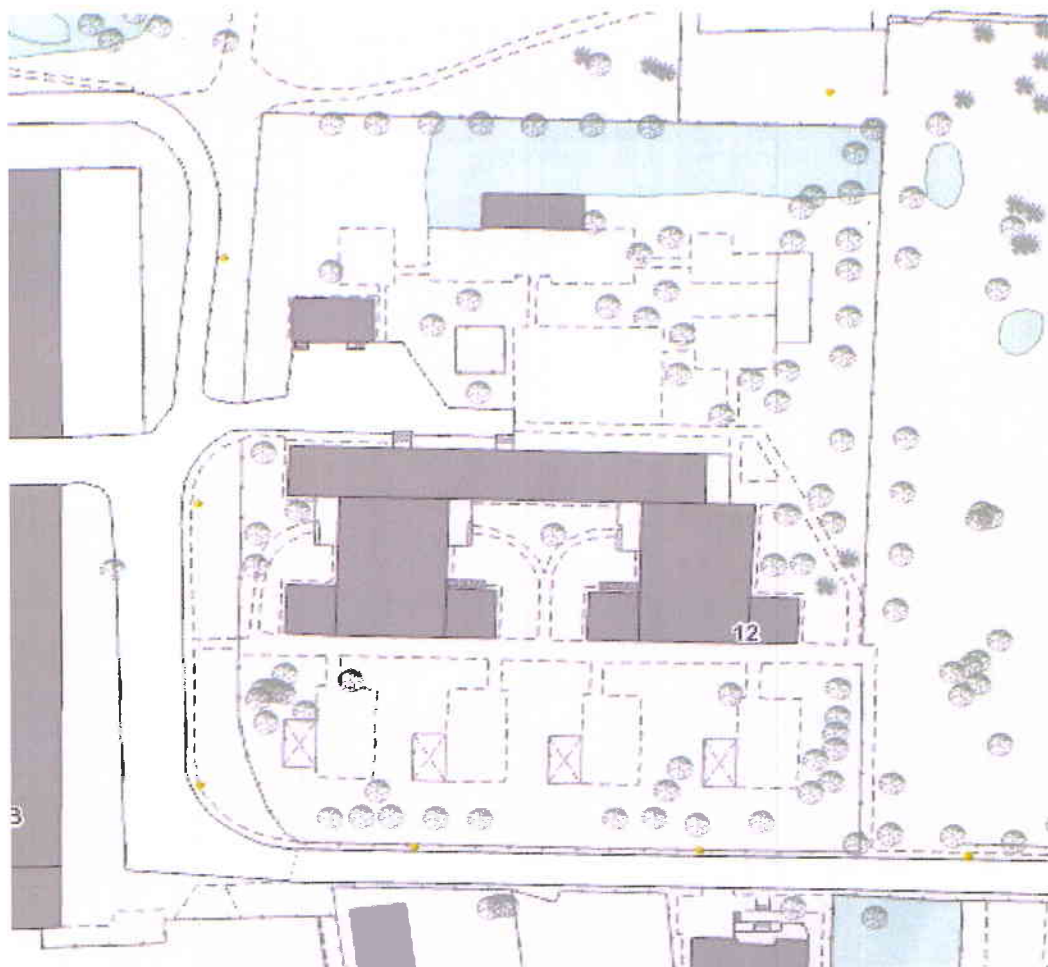
Eil. Nr.	Priemonė	Kiekis	Techniniai duomenys	Valdytojas	Kontaktiniai duomenys
1.	Gesintuvai	8 vnt.	MG-6	Įstaigos administracija	K. Donelaičio g. 12, LT-03102 Vilnius Tel. (85) 233 0435 el. paštas: rastine@drevinukas.vilnius.lm.lt
2.	Pirmosios medicinos pagalbos rinkinys	10 vnt.	PMPR	Įstaigos administracija	K. Donelaičio g. 12, LT-03102 Vilnius Tel. (85) 233 0435 el. paštas: rastine@drevinukas.vilnius.lm.lt
3	Bekontaktinis termometras	6 vnt	BT	Įstaigos administracija	K. Donelaičio g. 12, LT-03102 Vilnius Tel. (85) 233 0435 el. paštas: rastine@drevinukas.vilnius.lm.lt

VILNIAUS LOPŠELIS – DARŽELIS „DREVINUKAS“
EKSTREMALIŲJŲ SITUACIJŲ VALDYMO PLANAS
PRIEDAS NR.: 4

TERITORIJOS PLANAS

Vilnius
2020

Vilniaus lopšelis – darželis „Drevinukas“
į. k.: 190018935
K. Donelaičio g. 12, LT-03102 Vilnius



VILNIAUS LOPŠELIS – DARŽELIS „DREVINUKAS“
EKSTREMALIŲ SITUACIJŲ VALDYMO PLANAS
PRIEDAS NR.: 5

PASTATO EVAKAVIMO PLANAI

Vilnius
2020

TVIRTINU







Vilniaus lopšelio-darželio „Drevinukas“
L. e. direktorės pareigas

ŽMONIŲ EVAKAVIMO IŠ 1 AUKŠTO PLANAS

Ona Kazėnienė
2020 m. spalio mėn. 27 d.



SUTARTINIS ŽYMĖJIMAS

- | | | | | | |
|---|-------------------|---|-----------------------------|---|--------------------------------|
|  | Gesintuvas |  | Jūs esate čia (plano vieta) |  | Pagrindinis evakuacijos kelias |
|  | Elektros skydelis |  | Telefonas |  | Atsarginis evakuacijos kelias |

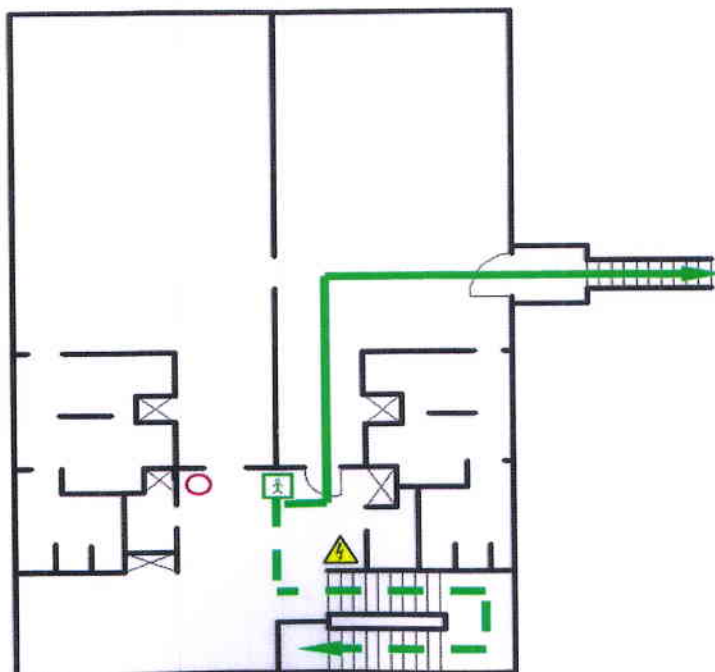


ŽMONIŲ EVAKAVIMO IŠ 2 AUKŠTO PLANAS






TVIRTINU

Vilniaus lopšelio-darželio „Drevinukas“
L. e. direktorės pareigas

Ona Kazėnienė
2020 m. spalio mėn. 27 d.

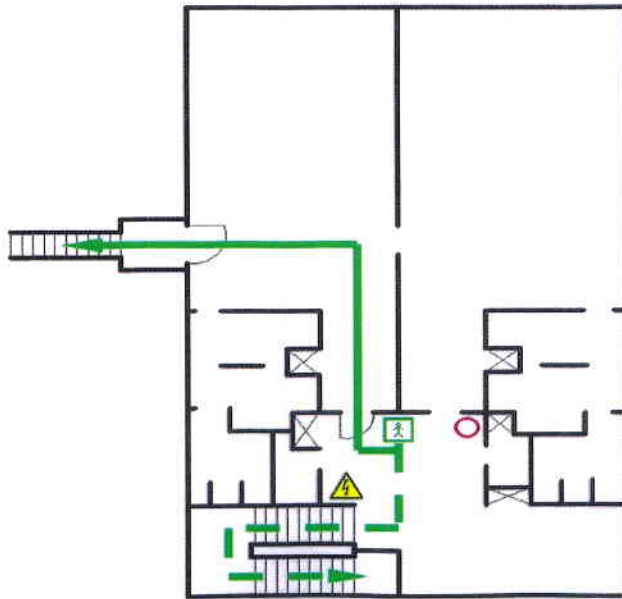


SUTARTINIS ŽYMĖJIMAS

- | | | | | | |
|---|-------------------|---|-------------------------------|---|--------------------------------|
|  | Gesintuvas |  | Jūs esate čia (plano vieta) |  | Pagrindinis evakuacijos kelias |
|  | Elektros skydelis |  | Atsarginis evakuacijos kelias | | |





ŽMONIŲ EVAKAVIMO IŠ 2 AUKŠTO PLANAS



TVIRTINU
Vilniaus lopšelio-darželio „Drevinukas“
L.e. direktorės pareigas

Ona Kazėnienė
2020 m. spalio mėn. 27 d.

SUTARTINIS ŽYMĖJIMAS

-  Gesintuvas
-  Elektros skydelis
-  Jūs esate čia (plano vieta)
-  Pagrindinis evakuacijos kelias
-  Atsarginis evakuacijos kelias

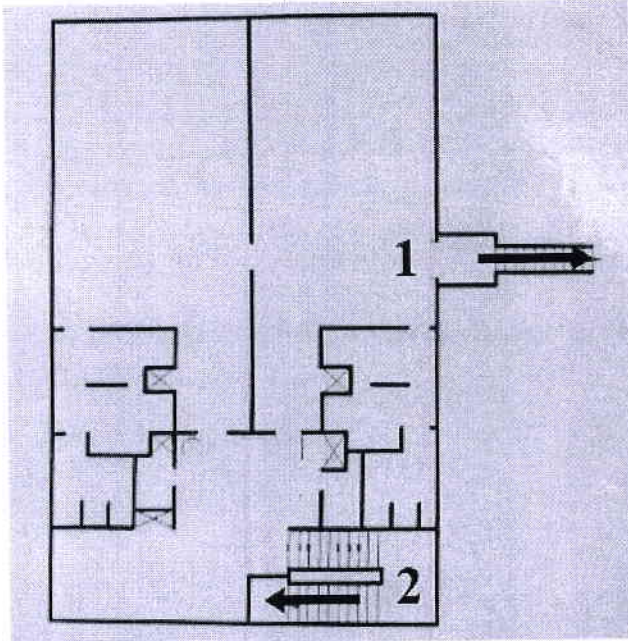


VILNIAUS LOPŠELIS – DARŽELIS „DREVINUKAS“
EKSTREMALIŲJŲ SITUACIJŲ VALDYMO PLANAS
PRIEDAS NR.: 6

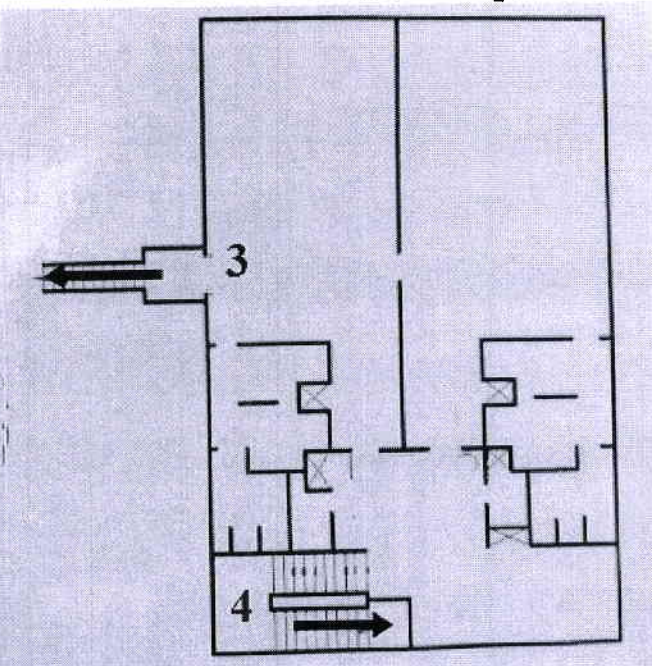
ĮSTAIGOS DARBUOTOJŲ EVAKAVIMO IŠ PASTATO SCHEMOS

**Vilnius
2020**

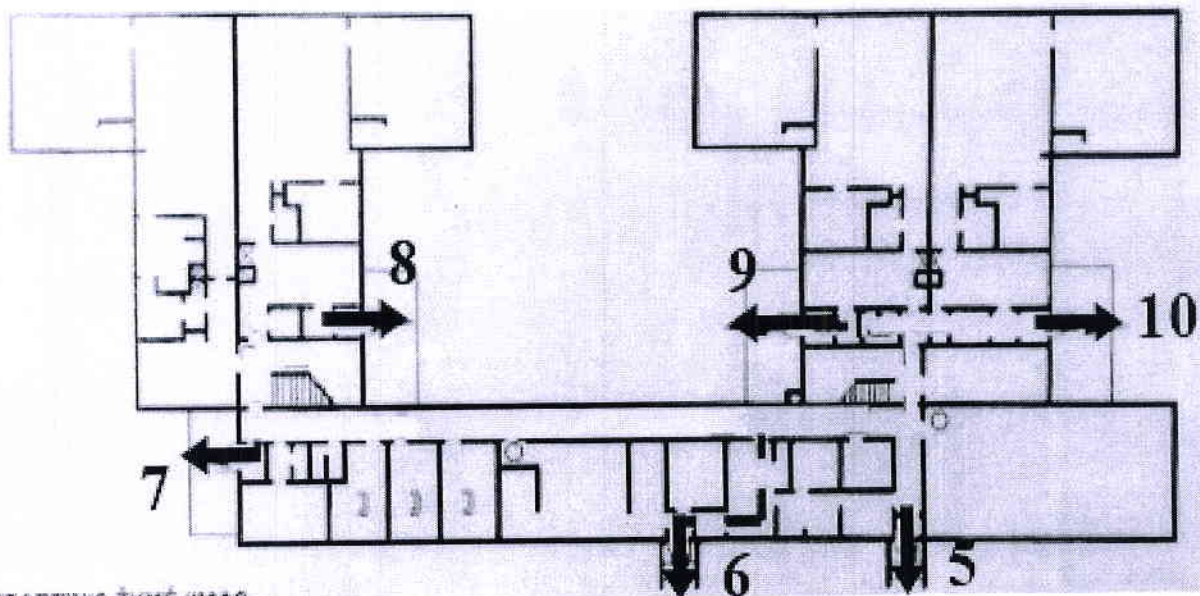
Antro aukšto pirmas korpusas



Antro aukšto antras korpusas



Pirmas aukštas

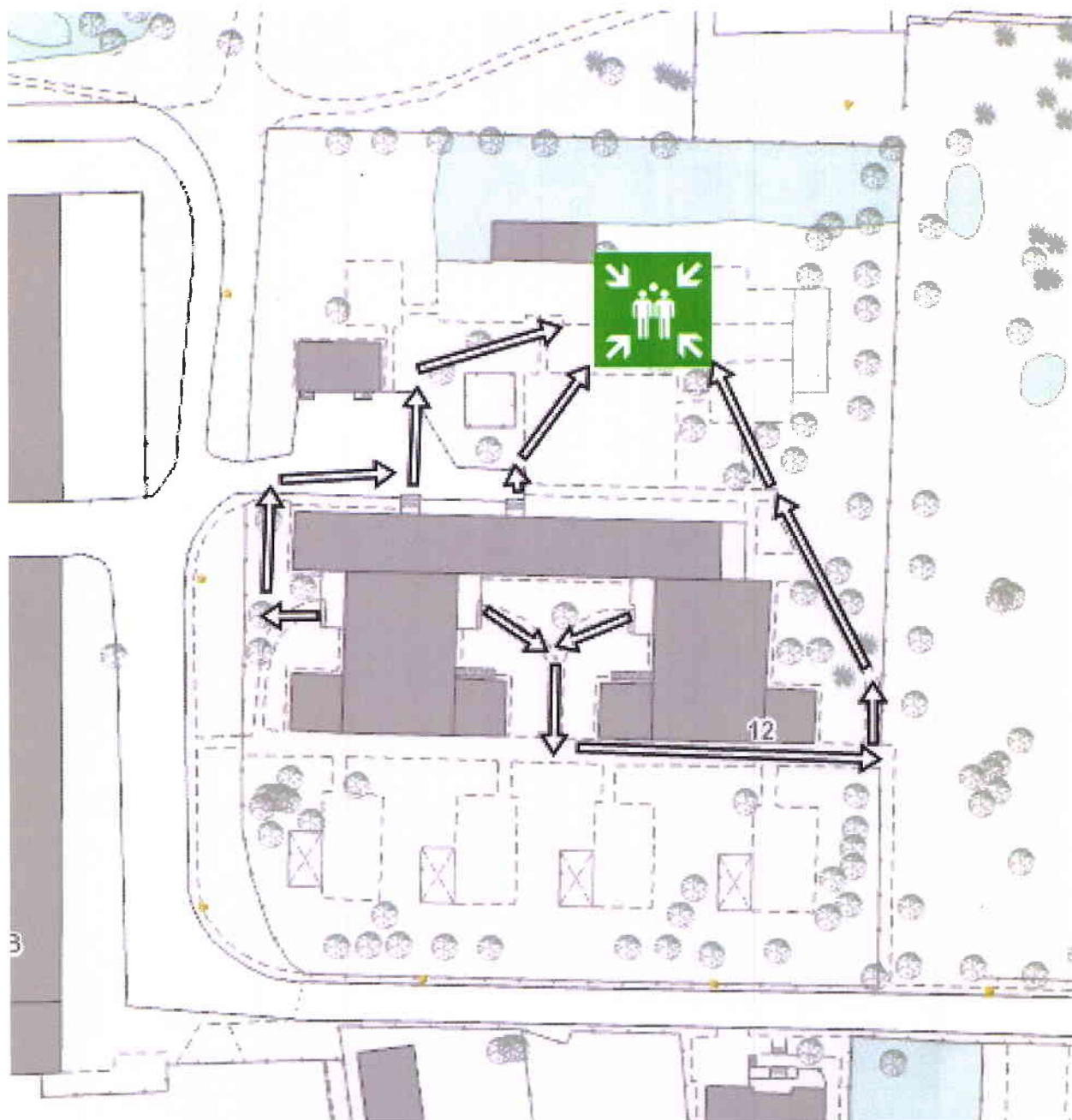


VILNIAUS LOPŠELIS – DARŽELIS „DREVINUKAS“
EKSTREMALIŲJŲ SITUACIJŲ VALDYMO PLANAS
PRIEDAS NR.: 7

ĮSTAIGOS DARBUOTOJŲ EVAKAVIMO TERITORIJOJE SCHEMA

**Vilnius
2020**

Vilniaus lopšelis – darželis „Drevinukas“
į. k.: 190018935
K. Donelaičio g. 12, LT-03102 Vilnius



VILNIAUS LOPŠELIS – DARŽELIS „DREVINUKAS“
EKSTREMALIŲ SITUACIJŲ VALDYMO PLANAS
PRIEDAS NR.: 8

PERSPĖJIMO APIE ĮVYKĮ SCHEMA

**Vilnius
2020**

Vilniaus lopšelis – darželis „Drevinukas“
į. k.: 190018935
K. Donelaičio g. 12, LT-03102 Vilnius

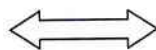
**BENDRASIS
PAGALBOS CENTRAS
112**



**L.e.p. DIREKTORIUS
Ona Kazėnienė**
el. paštas: rastine@drevinukas.vilnius.lm.lt
Tel. Nr. (85) 233 0435
Mob. Nr. 8 671 56293



**DIREKTORIAUS
PAVADUOTOJA UGDYMOI**
Virginija Kranauskienė
Tel. Nr. (85) 233 0435
Mob. Nr. 8 688 01300



**DIREKTORIAUS
PAVADUOTOJAS ŪKIO
REIKALAMS**
Benediktas Laimutis Marma
Tel. Nr. (85) 233 0435
Mob. Nr. 8 654 32504



**AUKLĖTOJOS IR
JŲ PADĖJĖJOS**



**ADMINISTRACIJOS
DARBUOTOJAI**



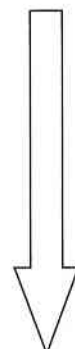
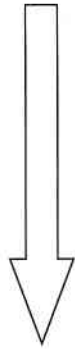
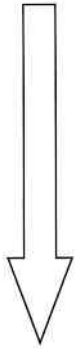
**ŪKIO DALIES
DARBUOTOJAI**

VILNIAUS LOPŠELIS – DARŽELIS „DREVINUKAS“
EKSTREMALIŲ SITUACIJŲ VALDYMO PLANAS
PRIEDAS NR.: 9

KEITIMOSI INFORMACIJA APIE ĮVYKĮ SCHEMA

**Vilnius
2020**

VILNIAUS LOPŠELIS – DARŽELIS „DREVINUKAS“



**Vilniaus miesto
savivaldybės
administracijos
Saugaus miesto
departamento
Civilinės saugos
skyrius**

Tel. Nr. 85 261 9945

**Specialiosios
pagalbos tarnybos**

Bendrosios pagalbos
centras

Tel. Nr. 112

**Elektros tiekimo
sutrikimai**

AB „Energijos
skirstymo
operatorius“ (ESO)
Tel. Nr. 1802

**Vilniaus apskrities
priešgaisrinės
gelbėjimo valdybos
Civilinės saugos
skyrius**

Tel. Nr. 85 271 7540

VILNIAUS LOPŠELIS – DARŽELIS „DREVINUKAS“
EKSTREMALIŲJŲ SITUACIJŲ VALDYMO PLANAS
PRIEDAS NR.: 10

**ES-1, ES-2, ES-3 PRANEŠIMŲ FORMŲ
PAVYZDŽIAI**

Vilnius
2020

Vilniaus lopšelis – darželis „Drevinukas“
į. k.: 190018935
K. Donelaičio g. 12, LT-03102 Vilnius

(Pirminio pranešimo apie esamą ekstremalią situaciją formos pavyzdys)

FORMA ES-1

PIRMINIS PRANEŠIMAS _____

(esama ekstremali situacija)

1. PRANEŠĖJAS	2. ADRESATAS
DATA	TEL. Nr.
LAIKAS	FAKSO Nr.
EL. PASTAS	EL. PASTAS
3. EKSTREMALIOS SITUACIJOS PAVADINIMAS	4. ŠIO PRANEŠIMO PRIEDAI (AKTUALUS DUOMENYS, APIE EKSTREMALIĄ SITUACIJĄ)
	LAPU SKAIČIUS
5. Į ĮVYKIO VIETĄ IŠVYKUSIOS (DALYVAVUSIOS) CIVILINĖS SAUGOS IR GELBĖJIMO SISTEMOS PAJĖGOS	
6. ĮVYKIO APRAŠYMAS	
6.1. KUR ĮVYKO	
6.2. KAS ĮVYKO	
6.3. KAS PRANEŠĖ	
6.4. PRIEŽASTYS	
6.5. PROGNOZE	
7. SUŽEISTIEJI	SKAIČIUS
8. ŽUVUSIEJI	SKAIČIUS
9. INFORMACIJĄ PATEIKĘS ASMUO	
(pareigos, parašas, vardas, pavardė)	

Vilniaus lopšelis – darželis „Drevinukas“
į. k.: 190018935
K. Donelaičio g. 12, LT-03102 Vilnius

(Pranešimo apie atliekamus gelbėjimo darbus, ekstremalią situaciją formos pavyzdys)

FORMA ES-2

PRANEŠIMAS _____

(keitimasis informacija apie gelbėjimo darbus, esamą ekstremalią situaciją)

1. PRANEŠĖJAS		2. ADRESATAS	
DATA	TEL. Nr.	TEL. Nr.	
LAIKAS	FAKSO Nr.	FAKSO Nr.	
EL. PASTAS		EL. PASTAS	
3. EKSTREMALIOS SITUACIJOS PAVADINIMAS		4. ŠIO PRANEŠIMO PRIEDAI (AKTUALUS DUOMENYS APIE EKSTREMALIĄ SITUACIJĄ)	
		LAPŲ SKAIČIUS	
5. CIVILINĖS SAUGOS OPERACIJOS VADOVAS		6. GELBĖJIMO DARBŲ VADOVAS	
TEL. Nr.		TEL. Nr.	
7. DALYVAUJANČIOS PAJĖGOS (ŽMONĖS IR TECHNIKA)		8. DETALUS EKSTREMALIOS SITUACIJOS APIBŪDINIMAS, KEITIMASIS INFORMACIJA	
9. PADARYTA ŽALA		10. SITUACIJOS ĮVERTINIMAS	
11. GYVENTOJŲ / DARBUOTOJŲ APSAUGOS ORGANIZAVIMAS			
12. POREIKIAI, SIŪLYMAI, PASTABOS			
13. INFORMACIJĄ PATEIKĘS ASMUO			
(pareigos, parašas, vardas, pavardė)			

Vilniaus lopšelis – darželis „Drevinukas“
į. k.: 190018935
K. Donelaičio g. 12, LT-03102 Vilnius

(Pranešimo apie ekstremalios situacijos padarinių likvidavimą formos pavyzdys)

FORMA ES-3

PRANEŠIMAS _____

(padėtis likvidavus ekstremalios situacijos padarinius)

1. PRANEŠĖJAS		2. ADRESATAS	
DATA	TEL. Nr.	TEL. Nr.	
LAIKAS	FAKSO Nr.	FAKSO Nr.	
EL. PAŠTAS		EL. PAŠTAS	
3. ĮVYKIO PABAIGA (TRUMPAS APRAŠYMAS)		4. ŠIO PRANEŠIMO PRIEDAI (AKTUALUS DUOMENYS APIE EKSTREMALIĄ SITUACIJĄ)	
		LAPŲ SKAIČIUS	
5. EKSTREMALIOS SITUACIJOS PAVADINIMAS			
6. ŽUVUSIEJI			
7. SUŽEISTIEJI			
8. KITA INFORMACIJA (VEIKSMAI, PADARYTA ŽALA, PATIRTI NUOSTOLIAI IR T. T.)			
9. DALYVAVUSIOS PAJĖGOS:		ŽMONĖS	TECHNIKA
9.1.	
9.2.	
9.3.	
9.4.	
9.5.	
9.6.	
9.7.	
10. INFORMACIJĄ PATEIKĘS ASMUO			
(pareigos, parašas, vardas, pavardė)			

VILNIAUS LOPŠELIS – DARŽELIS „DREVINUKAS“
EKSTREMALIŲ SITUACIJŲ VALDYMO PLANAS
PRIEDAS NR.: 11

**ĮSTAIGOS VADOVŲ IR ATSAKINGŲ
DARBUOTOJŲ SĄRAŠAS SU
KONTAKTINIAIS DUOMENIMIS**

**Vilnius
2020**

Vilniaus lopšelis – darželis „Drevinukas“
į. k.: 190018935
K. Donelaičio g. 12, LT-03102 Vilnius

Atsakomybė	Vardas, Pavardė	Pareigos	Telefonas	El. paštas
Įstaigos vadovas, atsakingas už viešąją tvarką	Ona Kazėnienė	L.e.p. Direktorius	(85) 233 0435 8 671 56293	rastine@drevinukas.vilnius.lm.lt
Atsakingas už civilinę saugą	Virginija Kranauskienė	Direktoriaus pavaduotoja ugdymui	(85) 233 0435 8 688 01300	rastine@drevinukas.vilnius.lm.lt
Atsakingas už priešgaisrinę saugą	Benediktas Laimutis Marma	Direktoriaus pavaduotojas ūkio reikalams	(85) 233 0435 8 654 32504	rastine@drevinukas.vilnius.lm.lt
Atsakingas už pirmosios pagalbos suteikimą	Rūta Kavaliauskaitė	Dietistė	(85) 233 0435 8 676 78119	rastine@drevinukas.vilnius.lm.lt